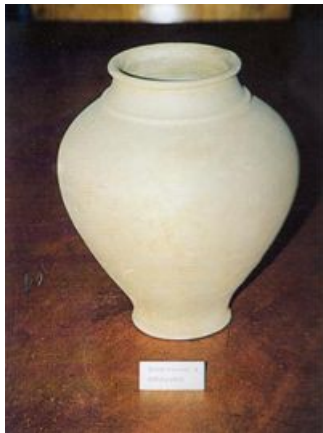


# Les temps anciens

Les premières traces de la présence de l'homme remontent au paléolithique



Le relief de la Montagne d'avize était propice à l'implantation des populations qui pouvaient, depuis ces hauteurs, surveiller les vallées et se réfugier dans les profondes forêts si nécessaire.

Les ateliers de taille de silex sont situés sur les "patis", pâturage situés sur les plateaux, séparés par des bois touffus. Au cours des siècles suivants, les habitants sont redescendus progressivement dans la vallée, ce qui explique l'endroit où l'église a été construite...

Au début de XXème siècle furent découverts plusieurs ateliers notamment Rouge-Maison, Montgrimaux et Alancourt, où ont été mis à jours de nombreux objets datant de l'époque paléolithique (époque de la pierre taillée), du néolithique (époque de la pierre polie) et jusque l'époque gauloise: grattoirs, lames, pointes, haches polies...

Ce sont des centaines de pièces qui ont été ainsi découvertes. On y a également retrouvé des javelots et des flèches, et aussi des poteries dont le "vase de Grauves", exposé au musée d'Epernay.

En 1905, à l'occasion des travaux d'adduction d'eau, on découvrit aux "Grillots" des traces de canalisations gallo-romaines.

